

COLIANE assure la **maintenance fonctionnelle et technique** de la chaîne complète de diffusion des données :

- **Hébergement** du serveur producteur dans une infrastructure Internet sécurisée
- **Gestion des communications** pour le transfert de données SIRCADE, via un serveur d'accès distant pour les connexions téléphoniques, via un serveur FTP pour les transferts par Internet
- **Administration** du serveur producteur, sauvegarde régulière de la base de données, remise en route en cas de problème...
- **Assistance aux gestionnaires et aux utilisateurs**, recherche des solutions en cas de problème, aide à la prise en main de l'outil
- **Gestion du projet** pour la mise au point des évolutions et des adaptations, en coordination avec le **comité de pilotage du Serveur Producteur** constitué du réseau des DIREN partenaires et conduit par la DIREN Aquitaine.

COLIANE héberge actuellement le **Serveur Producteur** Internet des DIREN Midi-Pyrénées, Aquitaine, Auvergne, Limousin, Centre et Bourgogne dans sa propre infrastructure sécurisée.

COLIANE mobilise en permanence un collaborateur qui assure la maintenance et l'assistance technique auprès des gestionnaires et des utilisateurs.

Le service de COLIANE est financé par les abonnements souscrits par les DIREN partenaires, selon une politique de prix transparente.

STATISTIQUES DE TROIS MOIS D'UTILISATION (ÉTÉ 2003)

L'été 2003 a présenté d'importants déficits hydriques dans les cours d'eau, ce qui a entraîné un **besoin d'information** sur la situation au jour le jour.

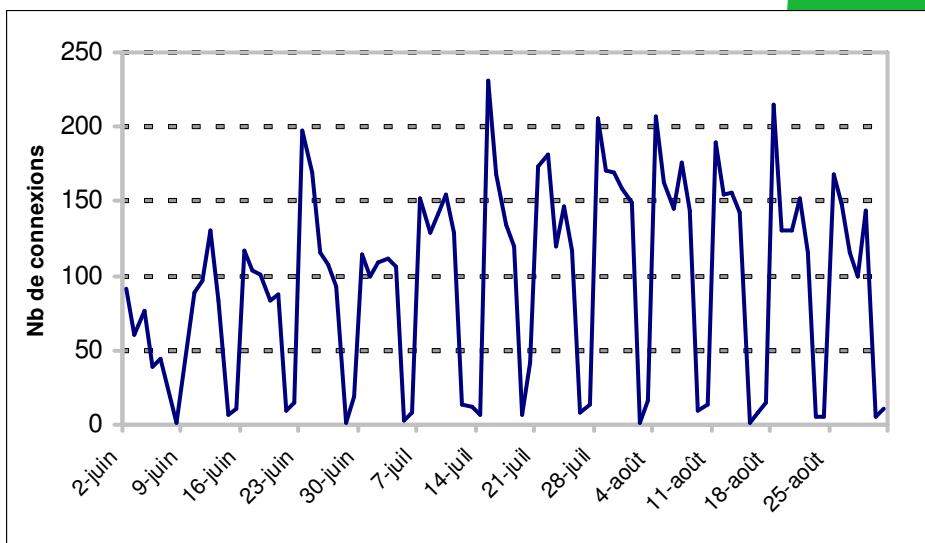
Le **nombre moyen de connexions** est donné ici par mois et par producteur. Les utilisateurs de Midi-Pyrénées et d'Aquitaine ont été nombreux à se connecter avec des moyennes journalières atteignant 93 connexions en juillet sur Midi-Pyrénées.

Le graphique présente **l'évolution du nombre de connexions journalières au Serveur Producteur** pendant la période.

Ce nombre a cumulé à 231 le 15 juillet et s'est stabilisé jusqu'au 25 août.

Les fluctuations hebdomadaires sont dues aux week-end durant lesquels il y a peu ou pas de consultation.

	Juin 2003	Juillet 2003	Août 2003	TOTAL
DIREN AQUITAINE	375	731	669	1775
DIREN AUVERGNE	192	168	101	461
DIREN CENTRE	191	385	481	1057
DIREN LIMOUSIN	15	78	154	247
DIREN MIDI-PYRENEES	1214	1855	1661	4730
TOTAL TOUTES DIRENS	1987	3217	3066	8270



Le *S*erveur *P*roducteur *I*nternet

L'outil de diffusion des données d'hydrométrie générale des DIREN sur Internet

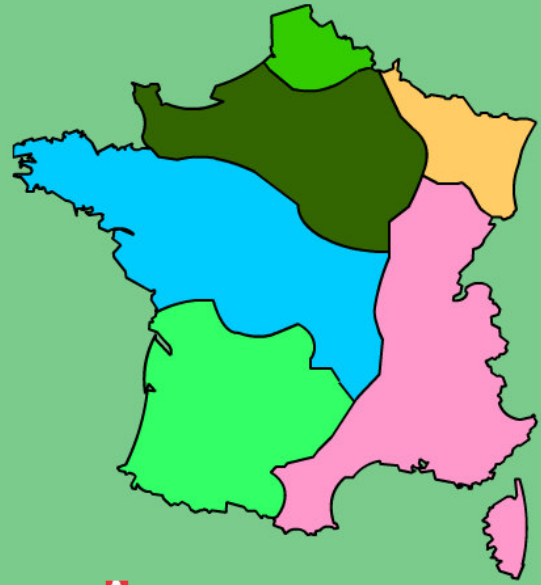


BIENVENUE SUR LE SITE DES
Serveur Producteurs Internet
des DIREN Aquitaine - Auvergne - Centre - Limousin - Midi-Pyrénées

- Avis aux utilisateurs -

ce site a été conçu pour être utilisé avec une résolution d'écran minimum 1024 * 768

Les données figurant sur le serveur sont des données provisoires qui n'ont fait l'objet que d'une critique de cohérence



- Liste des sous bassins du bassin Adour
 - Adour en amont des Gaves
 - Gaves et Adour à l'aval des Gaves
- Liste des sous bassins du bassin Allier
 - Haut-Allier - Allagnon
 - Allier - Couzes
 - Allier - Dore - Sioule
- Liste des sous bassins du bassin Aquitaine
- COTIERS
- Liste des sous bassins du bassin Auvergne
 - Adour-Garonne
 - Loire-Bretagne
- Liste des sous bassins du bassin Charente
 - Charente
- Liste des sous bassins du bassin Cher Indre
 - Indre
 - Cher
- Liste des sous bassins du bassin Côtier
 - Côtier au nord de la Leyre
 - Côtier au sud de la Leyre
- Liste des sous bassins du bassin Dordogne
 - Isle
 - Vézère
 - Dordogne à l'aval de la Tourmente
 - Dordogne en amont de la Tourmente
- Liste des sous bassins du bassin Eure
 - Eure
- Liste des sous bassins du bassin Garonne
 - Garonne à l'aval du Lot
 - Garonne en amont du Lot et à l'aval de l'Anège

<http://spdiren.coliane.fr>

UN OUTIL DE GESTION OPÉRATIONNELLE

Les Directions Régionales de l'Environnement gèrent depuis leur création des **réseaux de mesure des débits** sur les cours d'eau à des fins de connaissance générale. Mais les données collectées constituent également des informations utiles à la **gestion hydrologique** quotidienne de la ressource, notamment en période d'étiage.

Le **Serveur Producteur** diffuse les données à destination des administrations chargées **du suivi et de la gestion** de la ressource en eau, ainsi qu'à des usagers institutionnels. L'essentiel des données consultables concerne les débits (QMJ / VCN), mais l'outil permet la consultation des **niveaux de nappe** ainsi que certaines paramètres de **qualité des eaux** produits par des stations automatiques.

Pour les DIREN, cette diffusion vers les services de l'état (DRIRE, MISE, DDAF...) mais aussi les Agences de l'Eau, les collectivités (communes, EPTB) et certains bureaux d'études et entreprises (EDF...) représente une charge importante. Le **Serveur Producteur** automatise cette tâche et favorise ainsi la diffusion et la valorisation des données.

DÉJÀ 4 ANS DE SERVICE...



Types de serveur

- Serveur autonome
- Serveur Internet

Le premier serveur producteur a été conçu en 1999 sous l'impulsion de la DIREN Midi-Pyrénées.

Développée avec les **technologies Internet**, la première génération de l'outil était implantée sur des serveurs web autonomes situés dans les DIREN et accessibles via une connexion téléphonique. L'acquisition des données était déjà réalisée par **SIRCADE** qui était connecté au serveur via un réseau local. 6 DIREN ont adopté ce **Serveur Producteur** de première génération.

Avec le développement de l'usage d'Internet dans les administrations, premières utilisatrices du système, le **Serveur Producteur** a été externalisé en 2001 pour être installé dans une infrastructure technique Internet dédiée. Les DIREN ont ainsi été **libérées de la charge de maintenance** des serveurs web et des applications. Pour les utilisateurs, cette évolution a permis d'accéder aux données via une connexion Internet standard. En 2002, le **comité de pilotage du Serveur Producteur**, conduit par la DIREN Aquitaine et animé par **COLIANE**, a lancé la refonte de l'outil avec pour objectif la **mutualisation des bases de données régionales**. Cette évolution donne accès à toutes les données des stations sur un seul site : <http://spdiren.coliane.fr>.

L'ergonomie de l'application a été modernisée, un **accès cartographique** est maintenant proposé ainsi qu'un grand nombre de nouvelles fonctions facilitant la gestion et la consultation des données. Les outils techniques, base de données et application web, ont été reconfigurés pour permettre l'extension du système. 6 DIREN ont adopté cette version de l'outil disponible depuis mai 2003.

PRINCIPES DE FONCTIONNEMENT

Le **Serveur Producteur** est un outil professionnel mis à la disposition **d'utilisateurs identifiés** et choisis par les DIREN. Les DIREN disposent **d'outils de gestion** adaptés et ouvrent ou ferment librement les droits d'accès.

Les données sont généralement issues de **SIRCADE** qui interroge des stations et intègre deux modes de communication avec le serveur : par connexion téléphonique classique ou via un transfert de fichier sur Internet (par le protocole FTP). Le format des fichiers d'import est documenté, et tout autre outil de collecte et de transmission est possible. Les mises à jour de données antérieures sont possibles.

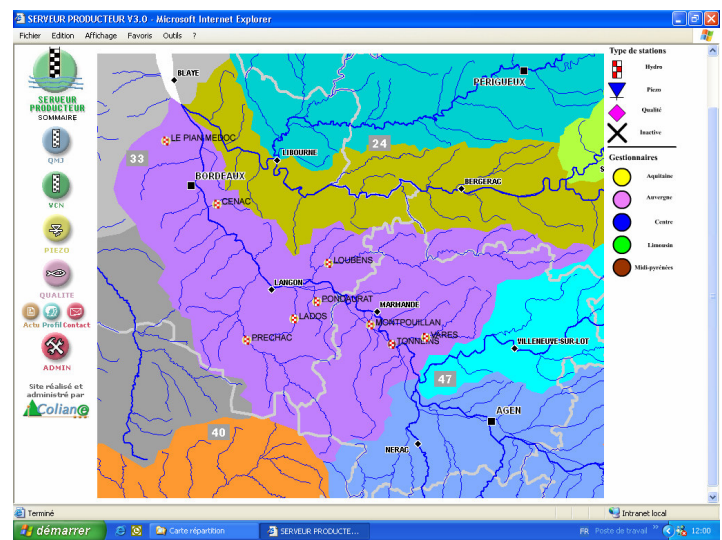
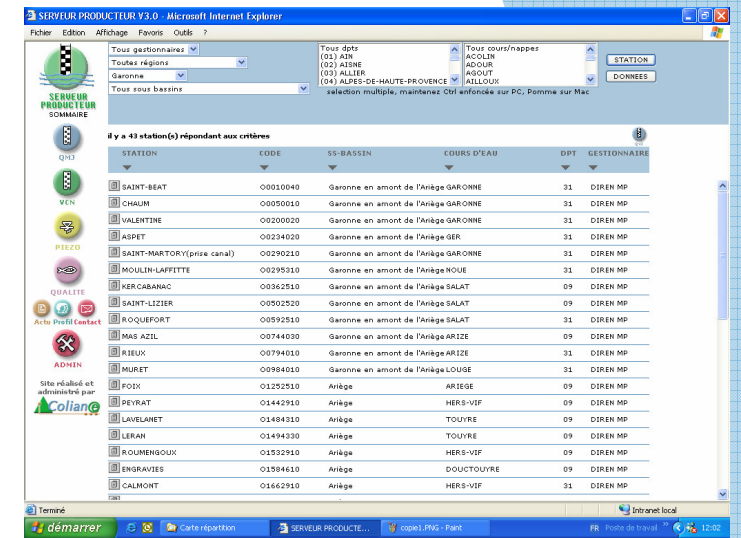
Les DIREN choisissent la **périodicité des mises à jour** des données qui peut être horaire, quotidienne, hebdomadaire. Des envois peuvent être effectués manuellement à tout moment par les producteurs. Les données mises en ligne soumises à un premier contrôle sont réputées provisoires, les DIREN peuvent choisir de mettre en œuvre une transmission automatique ou de réaliser un contrôle hydrologique préalable avec SIRCADE. L'ensemble des opérations de mise en ligne des informations est pris en charge par **COLIANE**. Le délai de mise en ligne depuis la réception des données varie de 2 à 15 minutes selon le mode de transfert et le volume de données transmises. Les données sont identifiées sur le site avec leur producteur, seules des transformations techniques sont réalisées au niveau du serveur (changement de format, contrôle de présence...)

ERGONOMIE ET ACCÈS AUX DONNÉES

L'expérience acquise sur les versions précédentes de l'outil a permis de concevoir un **accès simple et intuitif** aux données, tout en respectant la grande diversité d'utilisation de ces informations.

Accès par les stations, les bassins et les cours d'eau

- Toutes les données des stations sont disponibles en ligne à partir d'un code utilisateur unique, quelque soit leur implantation géographique, leur gestionnaire...
- Les utilisateurs disposent d'outils de tri et de filtrage des stations qu'ils peuvent enregistrer dans leur profil pour un accès personnalisé aux données.
- De multiples critères de recherche sont proposés dans les tableaux : par gestionnaire, par bassin, par sous-bassin, par département, par cours d'eau,...
- Le détail de chaque station permet de visualiser ses principales propriétés ainsi que les seuils caractéristiques de débits (DOE, DCE, QMNA...)



Vue détaillée des données

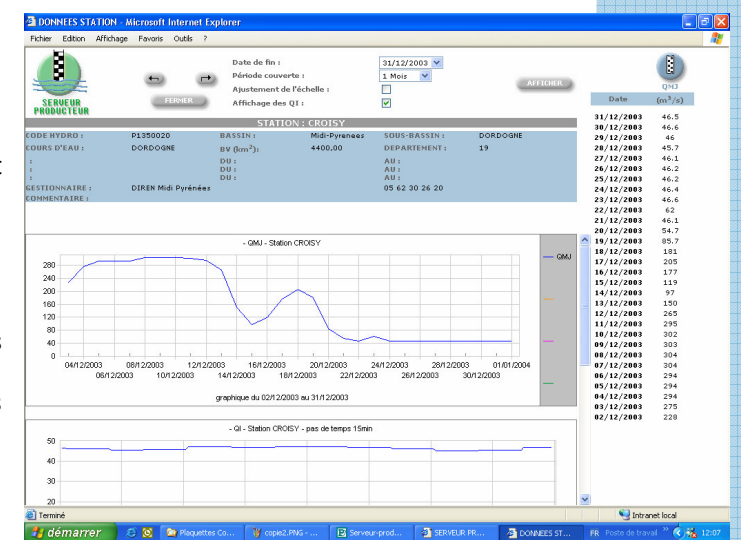
Pour chaque station, le **Serveur Producteur** affiche :

- La courbe des données sur une période variant d'une semaine à 3 mois
 - Le tableau des données correspondant à la période
 - Les données de débit instantané sur 2 jours au 1/4h et sur une semaine à l'heure
 - Les principales caractéristiques de la station : seuils de référence, cours d'eau, bassin, gestionnaire...
- Cet écran donne directement accès aux données produites dans l'année.

Accès cartographique

Le **Serveur Producteur** propose un accès cartographique aux bassins et sous bassins. Les cartes affichent :

- Le bassin et ses cours d'eau
 - Le nom de la station et son statut (active ou inactive)
 - Le nom du producteur de la donnée
 - Le détail de chaque station
- La sélection d'une station permet d'afficher tableaux et courbes.



LES AUTRES FONCTIONS AVANCÉES

- Un accès au **Serveur Producteur** contrôlé par mot de passe est dédié à chaque utilisateur, permettant l'élaboration de statistiques de connexions
- Un profil spécifique à chaque utilisateur peut être défini, lui permettant de sauvegarder ses préférences d'affichage
- Le serveur producteur met à disposition des gestionnaires un espace d'informations générales (actualités)
- Des exports spécifiques peuvent être programmés pour l'élaboration de bulletins quotidiens ou hebdomadaires
- Des accès spécifiques sont proposés aux gestionnaires pour l'administration de leurs données de référence :
 - ⇒ Gestion de leurs utilisateurs, des stations et cours d'eau
 - ⇒ Utilitaire statistique d'accès au serveur producteur